

## Vía Crucis en el Marco de la Asamblea Parroquial 2026

Querida comunidad,  
como peregrinos de la fe, nos reunimos en esta Semana Santa para acompañar a Jesús en su caminar hacia la cruz, dejándonos guiar por su entrega de Amor.

En el horizonte de nuestra Asamblea Parroquial, queremos hacer memoria agradecida de los 252 años de vida compartida en Tigre: una historia tejida en la caridad y celebrada en la fe. Desde esa memoria brota nuestra identidad como familia, llamada a reconocerse en la comunión y a renovarse en la esperanza. Y desde allí se enciende nuestra misión, que nos impulsa a ser testigos vivos del Evangelio en medio de nuestro pueblo.

Con corazones abiertos, contemplemos el sacrificio y la entrega de Jesús, que nos reconcilia y nos une. Que este trayecto que hoy caminamos nos ayude a descubrir cómo, desde nuestra memoria, nuestra identidad y nuestra misión, podemos abrir caminos de reconciliación, unidad y paz, siendo portadores de la luz que transforma y del Amor que nunca se apaga.

**Comenzamos haciendo la Señal de la Cruz** y decimos: *Te adoramos Cristo y te bendecimos porque por tu Santa Cruz redimiste al mundo.*

Al final cada estación nos dirigimos  
hacia la otra estación rezando un *Padre Nuestro* o cantando.

### 1era.

#### **Primera Estación: Jesús es condenado a muerte**

*Le dijo Pilato: «Y ¿Qué voy a hacer con Jesús, el llamado el Cristo?»  
Todos dijeron: «¡Que Sea crucificado!!*



Reflexión: Jesús fue condenado injustamente, víctima de la indiferencia y la falta de compasión.

Recordamos las injusticias que atraviesan la historia y cómo Jesús asumió la condena. La memoria nos ayuda a no olvidar a quienes hoy en lo cotidiano juzgamos injustamente.

¿Qué tan fácilmente juzgamos a los demás en nuestra vida diaria?

¿Nos ponemos en el lugar del otro antes de emitir un juicio?

¿Cómo reaccionamos cuando somos nosotros quienes somos juzgados injustamente?

**Oración:** Señor, danos un corazón valiente para luchar por la verdad y la justicia.

2<sup>DA</sup>.

**Segunda Estación: Jesús carga con la cruz.**

*Le desnudaron y le echaron encima un manto de púrpura; y, trenzando una corona de espinas, se la pusieron sobre su cabeza, y en su mano derecha una caña; y doblando la rodilla delante de él, le hacían burla diciendo: «¡Salve, Rey de los judíos!»*

Reflexión: Nuestra identidad se reconoce en las cruces que cargamos como individualmente y comunidad. Somos pueblo que no huye del peso, sino que lo asume con esperanza.

- ¿Cuáles son las cruces que llevamos en nuestra vida?
- ¿Cómo enfrentamos nuestras responsabilidades y desafíos?
- ¿De qué manera podemos aprender de Jesús a cargar nuestras cruces con amor y esperanza?

**Oración:** Jesús, enséñanos a cargar nuestras cruces con amor y a compartir el peso de los demás.



3<sup>era</sup>.

**Tercera Estación: Jesús cae por primera vez**

*Y de hecho cargó con nuestros males y soportó todas nuestras dolencias .*

Reflexión: Jesús tropieza bajo el peso de la cruz, pero se levanta con esperanza. Decidimos levantarnos en cada caída, confiando en la fuerza de Dios. La misión es animar a otros a no rendirse.

- ¿Qué hacemos cuando tropezamos o fracasamos en nuestras metas?
- ¿Cómo nos levantamos después de una caída en el trabajo o estudio, nuestra familia o en nuestras amistades?
- ¿Permitimos que Dios nos dé la fuerza para seguir adelante?

**Oración:** Señor, en mis caídas, ayúdame a levantarme con la fuerza de tu amor.

4<sup>ta</sup>.

**Cuarta Estación: Jesús encuentra a su madre.**

*Simeón les bendijo y dijo a María, su madre: «Él está puesto para caída y elevación de muchos en Israel, y como signo de contradicción.*

Reflexión: María nos recuerda quiénes somos: hijos e hijas acompañados por el amor materno. Nuestra identidad se nutre de la ternura que sabemos dar a los demás.

- ¿Cómo valoramos a nuestros mayores o figuras maternas en nuestra vida?

¿Somos capaces de acudir a las personas que nos aman cuando estamos sufriendo?

¿Qué podemos aprender de María sobre el amor incondicional?

**Oración:** María, madre de esperanza, acompáñanos en nuestro camino de fe.

5<sup>ta</sup>.

### **Quinta Estación: Simón de Cirene ayuda a Jesús a llevar la cruz**

*Al salir, encontraron a un hombre de Cirene llamado Simón, y le obligaron a llevar su cruz.*

Hoy somos invitados a ser solidarios, acompañando a los más necesitados. La misión es ser solidarios, como Simón. Decidimos acompañar las cruces de los demás.

¿Estamos dispuestos a ayudar a quienes llevan cruces más pesadas que las nuestras?

¿Reconocemos cuando necesitamos ayuda y la pedimos con humildad?

¿Cómo podemos ser un "Simón de Cirene" en nuestra comunidad o círculo de amigos o familia o comunidad?



**Oración:** Señor, haznos instrumentos de tu esperanza para quienes más lo necesitan.

6<sup>ta</sup>.

### **Sexta Estación: La Verónica limpia el rostro de Jesús.**

*Despreciado, desechado por los hombres, abrumado de dolores y habituado al sufrimiento.*

Reflexión: La Verónica, con un gesto de amor, refleja la esperanza que nace de pequeños actos de compasión. Pequeños gestos de compasión expresan nuestra identidad como comunidad que refleja el rostro de la misericordia.

¿Realizamos pequeños gestos de amor y compasión en nuestro día a día?

¿Quién en nuestra vida necesita hoy un gesto de consuelo?

¿Somos valientes como la Verónica al acercarnos a quienes más sufren?

**Oración:** Jesús, que nuestras manos sean expresión de tu amor y nuestra vida, un reflejo de tu esperanza.

7<sup>ma</sup>.

**Séptima Estación: Jesús cae por segunda vez**

*“ Soy el hombre que ha visto la aflicción bajo el látigo de su furor...”*

Reflexión: Jesús vuelve a caer, pero su esperanza en el Padre lo sostiene. Recordamos que las caídas son parte de la historia de cada creyente y de la comunidad. La memoria nos enseña perseverancia.

¿Cómo enfrentamos los obstáculos que vuelven una y otra vez?  
¿Qué cosas nos llevan a sentirnos derrotados y cómo podemos superarlas?  
¿Quiénes están a nuestro lado para darnos ánimo cuando nos sentimos cansados?

**Oración:** Señor, dame tu gracia para no rendirme ante las adversidades.

8<sup>va</sup>.

**Octava Estación: Jesús consuela a las mujeres de Jerusalén**

*Porque si con el leño verde hacen esto, con el seco ¿Qué se hará?».*

Reflexión: Incluso en el dolor, Jesús consuela a otros. *La misión es consolar y dar esperanza, incluso en medio del dolor. Decidimos ser palabra y gesto de consuelo.*

¿Estamos atentos al sufrimiento de quienes nos rodean?  
¿Qué palabras o acciones podemos ofrecer para consolar a los demás?  
¿Cómo podemos ser reflejo del amor de Jesús en nuestra comunidad?

**Oración:** Señor, enséñanos a mirar más allá de nuestro dolor para consolar a quienes más lo necesitan.

9<sup>na</sup>.

**Novena Estación: Jesús cae por tercera vez**

*El Señor se apiada según su inmenso amor...»*

Reflexión: Jesús, agotado, cae por tercera vez. La memoria de las caídas nos recuerda que Dios siempre levanta. No olvidamos que la debilidad también forma parte de nuestra historia.

¿Qué hacemos cuando sentimos que no podemos más?  
¿Confiamos en Dios en los momentos de mayor debilidad?  
¿Cómo podemos ayudar a otros que se sienten vencidos por las dificultades?

**Oración:** Jesús, ayúdame a confiar en tu fuerza cuando me sienta sin fuerzas

**10** ma.

**Décima Estación: Jesús es despojado de sus vestiduras**

*Llegados a un lugar llamado Gólgota, esto es, «Calvario», le dieron a beber vino mezclado con hiel.*

Reflexión: Jesús es despojado, pero no pierde su dignidad. Nuestra identidad no depende de lo externo, no depende de lo que llevamos puesto o lo que tenemos. Nuestra dignidad viene de Dios, Esto es lo que nos permite ir con la cabeza en alto.

¿Qué significa para nosotros el valor de la dignidad humana?

¿Cómo enfrentamos las críticas o la humillación que puedan llegar a nosotros?

¿Qué cosas materiales nos atan y nos impiden vivir más plenamente?

**Oración:** Señor, ayúdame a vivir con sencillez y a encontrar mi valor en tu amor.

**11** ma.

**Undécima Estación: Jesús es clavado en la cruz.**

*Este es Jesús, el rey de los judíos». Y al mismo tiempo que a él crucifican a dos salteadores.*

Reflexión: Jesús entrega su vida en la cruz, un acto supremo de amor. La misión es amar con generosidad, incluso en el sacrificio. Amar como Él lo hizo, hasta el extremo. Decidimos entregar nuestra vida por los demás.

¿Qué sacrificios estamos dispuestos a hacer por amor a los demás?

¿Cómo reaccionamos ante el dolor propio y el ajeno?

¿Qué podemos aprender de la entrega de Jesús en la cruz para nuestra vida?

**Oración:** Señor, enséñanos a amar con la misma generosidad con la que tú nos amas.



**12** ma.

**Duodécima Estación: Jesús muere en la cruz**

*Jesús. dando de nuevo un fuerte grito, exhaló el espíritu.»*

**Nos ponemos de rodillas o inclinamos nuestra cabeza**

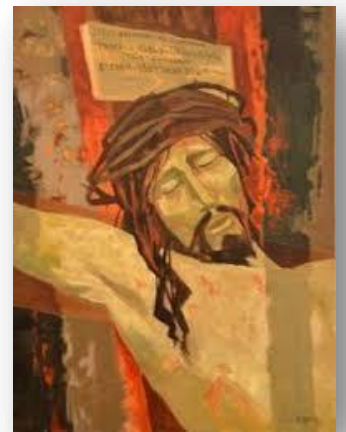
Reflexión: En la cruz, Jesús muestra que el amor es más fuerte que la muerte. Guardamos memoria del amor más grande, que vence a la muerte. Esa memoria sostiene toda nuestra vida, nuestra fe.

¿Qué significa para nosotros el amor que llevó a Jesús a dar su vida?

¿Cómo podemos vivir con gratitud por el sacrificio de Jesús?

¿En qué áreas de nuestra vida necesitamos morir al egoísmo y renacer en el amor?

**Oración:** Jesús, gracias por tu entrega. Ayúdanos a vivir en el amor que todo lo transforma.



**13** ra.

**Decimotercera Estación: Jesús es bajado de la cruz**

*Junto a la cruz de Jesús estaban su madre y Juan.*

Reflexión: María recibe el cuerpo de su Hijo con dolor y ternura. No se llena de odios y resentimientos. La identidad de la comunidad se refleja en esa ternura capaz de soportarlo todo. Solo por amor a nuestro Señor.

¿Cómo enfrentamos la pérdida de personas o cosas importantes en nuestra vida?

¿Qué nos enseña el amor de María al recibir el cuerpo de su Hijo?

¿Estamos dispuestos a acompañar a otros en su dolor con ternura y respeto?

**Oración:** Señor, haznos testigos de tu consuelo para quienes sufren.

**14** ta.

**Decimocuarta Estación: Jesús es colocado en el sepulcro**

*«José tomó el cuerpo, lo envolvió en una sábana limpia y lo puso en un sepulcro nuevo.*

Reflexión: El sepulcro no es el final; es el preludio de la Resurrección. *La misión es vivir con esperanza pascual. Decidimos creer que el sepulcro es preludio de vida nueva*

¿Qué cosas necesitamos dejar en el sepulcro para renacer con esperanza?

¿Cómo nos preparamos para los momentos de cambio y transformación en nuestra vida?

¿Creemos que Dios puede transformar nuestros momentos de oscuridad en luz?

**Oración:** Jesús, enciende en nosotros la esperanza de la Resurrección. Amén.

***Entramos al templo rezando Padre Nuestro..... Y el Ave María***

